



मालिका गाउँपालिका  
गाउँ कार्यपालिकाको कार्यालय

दरबान्ग, म्याग्दी  
२०७३  
गण्डकी प्रदेश, नेपाल



४२००२०  
०६९ { ४२००२१  
४२००२२

पत्र संख्या: -२०७८।७९ (कृषि शाखा)  
चलानी नं.

मिति:- २०७९।०९।१६

कृषक दाजुभाई तथा दिदीबहिनीहरुमा मालिका गाउँपालिकाको अनुरोध

हालसालै मालिका गाउँपालिका भित्रका विभिन्न ठाउँहरुमा आलु, टमाटर, मकै लगायतका वालीहरुमा कीराका लार्भाहरुले वालीमा क्षति पुर्‍याएको जानकारी प्राप्त भएकाले कृषि शाखाको प्राविधिक सहयोग तथा सरसल्लाहमा आवश्यक घरेलु, जैविक तथा रसायनिक उपाय अपनाउनुहुन अनुरोध छ । साथै रोग किरा व्यवस्थापनको लागि यस मालिका गाउँपालिका, कृषि शाखामा तत्काल उपलब्ध रहेका तथा कृषि ज्ञान केन्द्र, म्याग्दीबाट हालचालै प्राप्त केही विषादीहरु वडा कार्यालयमा पुर्‍याउने काम भईरहेको हुँदा रोग किरा पहिचान गरी कृषि प्राविधिकहरुको रोहवरमा व्यवस्थापनका उपायहरु अपनाउनुहुन अपिल गर्दछौं ।

  
शिक्षिता पराजुली  
(कृषि अधिकृत)



# मालिका गाउँपालिका गाउँ कार्यपालिकाको कार्यालय

दरबाङ, म्याग्दी  
२०७३  
गण्डकी प्रदेश, नेपाल



४२००२०  
०६९ { ४२००२१  
४२००२२

पत्र संख्या: -२०७८।७९ (कृषि शाखा)  
चलानी नं.

मिति:- २०७९।०९।१६

## कृषक दाजुभाई तथा दिदीबहिनीहरूमा मालिका गाउँपालिकाको अनुरोध

मालिका गाउँपालिकाको विभिन्न स्थानमा तरकारी वालीहरूमा देखिन लागेका रोग किराको समस्या व्यावस्थापनका उपायहरू अपनाउनुहुन अनुरोध छ ।

### १. लाही किराको प्रकोप

पहिचान: वयस्क र शिशु लाही सेतो माइन जस्तो धुलो पदार्थले लतपत परको हरियो शरीर पेट खण्डमा यताउती काला पातीहरू क्षतिको लक्षण: पात, डाँठ र फूलहरूमा लाहीको थुप्रो । होचो र विकृत बेर्ना-बोटहरू । पातको सतहमा मधुरस (जसले गर्दा काला धन्वाहरू पनि हुनु सक्दछ) र लाहीका काँचुलीहरू । लाहीले आक्रमण गरेको ठाँउमा कमिला हिडेको पनि देख्नसकिन्छ ।

#### रोकथामका उपाय:

क. घरेलु उपाय: साबुन पानीको घोल बनाएर छर्कदा पनि किरा पखालिन्छ । साथै नीमको घोल वा नीमको तेल पनि प्रयोग गरि लाही किराको व्यवस्थापन गर्न सकिन्छ । गाईवस्तुको मुत्र र पानी (१:५) को अनुपातमा मिसाइ २-४ दिनको फरकमा पटक पटक छर्न सकिन्छ ।

ख. विषादीको प्रयोगलाई न्यूनतम रूपमा गर्नु पर्ने हुन्छ किनकि ति विषादीले मानव स्वास्थ्यमा प्रतिकूल असर गर्न पनि सक्दछ । किराको प्रकोप अत्याधिक देखिएमा इमिडाक्लोपीड अथवा रोगर (डाईमेथोयट) १ मि.लि. प्रति लिटर पानीमा मिसाइ छर्न सकिन्छ (विषादीलाई शरीरको सम्पर्कमा आउन नदिन आवश्यक पर्ने मास्क, अंग छोपीने लुगा, चस्मा आदिको प्रयोग गरौं) ।



फोटो: बाली रोग क्षति पहिचान पत्रिका नेपाल सरकार २०७५

### २. पछौटे डडुवा रोग



फोटो: बाली रोग क्षति पहिचान पत्रिका नेपाल सरकार २०७५

पछौटे डडुवा रोग वातावरणमा रहेका विशेष किसिमका दुसी (*Phytophthora infestans*) वाट लाग्दछ ।

वाली: आलु, टमाटर आदि ।

लक्षण: पातको टुप्पा वा किनारामा भिजेको जस्तो फुस्रो हरियो दाग देखिन्छ जुन पछि खैरो कालो हुन्छ । पातको तलेलो सतहमा सेतो वा खैरो दुसी देखिन्छ । यो रोग डाँठ र दानामा पनि लाग्दछ । रोग लागेको आलुको दाना खैरो देखि बैजनी रंगको हुन्छ ।

#### रोकथामका उपाय:

क. स्वस्थ विउ मात्र रोप्ने । रोग लागेको आलुको दाना र विरुवा अवशेष हटाउने ।

ख. रोग शरु हुने बेलादेखि नै कपर अक्सिलोराईड (ब्लाइटक्स) ५०% डब्लु पि १.५ ग्राम र मेन्कोजेव (डाइथेन एम-४५) ७५% डब्लु पि ग्राम मिलाई जम्मा ३ ग्राम प्रतिलिटर पानीमा मिसाएर ७-१० दिनको फरकमा ३-४ पटक बोटमा राम्ररी भिजे गरी छर्नु पर्दछ ।

सिद्धि पराजुली  
(कृषि अधिकृत)

व्यवसायिक र सिर्जनशील प्रशासन: विकास, समृद्धि र सुशासन

[www.malikamunmyagdi.gov.np](http://www.malikamunmyagdi.gov.np)

[malikamunmyagdi@gmail.com](mailto:malikamunmyagdi@gmail.com)

[facebook.com/malikamunmyagdi](https://facebook.com/malikamunmyagdi)



# मालिका गाउँपालिका गाउँ कार्यपालिकाको कार्यालय

दरबाङ, म्याग्दी  
२०७३  
गण्डकी प्रदेश, नेपाल



४२००२०  
०६९ { ४२००२१  
४२००२२

पत्र संख्या: -२०७८।७९ (कृषि शाखा)  
चलानी नं.

## ३. बित्ते किरा (Semi-looper) को प्रकोप

पहिचान: पहाडी हावापानीमा बसन्तकालिन आलुवालीमा यस किराको विशेष आक्रमण देखिन्छ । बयस्क पुतलीको अघिल्लो दुवै पखेटामा एक-एक वटा त्रिकोणात्मक सुनौला धब्बा हुन्छन् । यस चिन्हले पखेटाको लगभग ५०-६०% भाग ढाक्दछ । यस कीराको लार्भाले विशेषगरी आलु, केराउ, काउली, बन्दा र मूला वालीमा पनि आक्रमण गर्ने गर्दछ । पूर्ण लार्भा लगभग २७-३० मि.मि. लामो र फिक्का हरियो वा पहेलो हुन्छ । हिड्दा लार्भाले शरीरको बीचको भाग बक्राकार बनावटमा उचाली अघि बढ्छ ।

### रोकथाम तथा व्यवस्थापन:

- क. घरेलु उपाय: कीराको पुतली, लार्भा तथा फलुहरुको संकलन गरी नष्ट गर्ने
- ख. आलु खेतमा कीराहरु प्रशस्त देखिएमा मालाथियन ५० इसी १ मिलिलिटर प्रति लिटर पानीका दरले प्रयोग गर्नु पर्दछ ।



शिक्षिता पराजुली  
(कृषि अधिकृत)

व्यवसायिक र सिर्जनशील प्रशासन: विकास, समृद्धि र सुशासन

[www.malikamunmyagdi.gov.np](http://www.malikamunmyagdi.gov.np)

[malikamunmyagdi@gmail.com](mailto:malikamunmyagdi@gmail.com)

[facebook.com/malikamunmyagdi](https://facebook.com/malikamunmyagdi)



मालिका गाउँपालिका  
गाउँ कार्यपालिकाको कार्यालय

दरबाङ्ग, म्याग्दी  
२०७३  
गण्डकी प्रदेश, नेपाल



४२००२०  
०६९ { ४२००२१  
४२००२२

पत्र संख्या: -२०७८।७९ (कृषि शाखा)  
चलानी नं.

४. बन्दा पुतली (Cabbage butterfly):

पहिचान: वयस्क पुतली केही पहेलिएका सेता पखेटाहरू । अघिल्ला पखेटाहरूमा चुचिएका अग्रभागहरूमा काला धन्वाहरू । प्रत्येक अघिल्लो पखेटामा यस अतिरिक्त २ काला दागहरू फिजाइएका पखेटाहरूको नाप ६० मि.मि. । लार्भा: काला दागहरू र स-साना रौ युक्त हरियो-पहेलो ४०-४५ मि.मि. लामो शरीर । शरीरको माथिल्लो भाग तर्फ ३ पहेला लम्बेतानका रेखाहरू ।

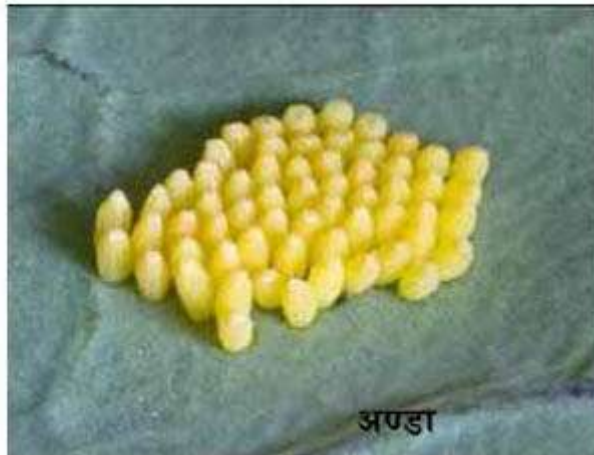
रोकथामका उपाय:

क. घरेलु उपाय: पहेला फुलहरू र लार्भाहरू टिपी मार्ने । प्याज, लसुन अन्तरवाली लगाउने ।

ख. काउली वर्गका वालीमा पात खाएको, बेर्ना नाङ्गिएको र पातमा प्वालहरू र यदाकदा प्वाहरूमा विष्ठाहरू देखिएमा ०.०५% को मालाथियन वा ०.१% को कार्बराईलको पानी झोलले उपचार गर्ने । निम जन्य विषादीको प्रयोग गर्ने ।



वयस्क



अण्डा



लार्भा



प्युपा

स्रोत: वाली रोग औरा पहिचान पत्रिका, नेपाल सरकार, २०७४

  
शिक्षित पराजुली  
(कृषि अधिकृत)

व्यवसायिक र सिर्जनशील प्रशासन: विकास, समृद्धि र सुशासन

[www.malikamunmyagdi.gov.np](http://www.malikamunmyagdi.gov.np)

[malikamunmyagdi@gmail.com](mailto:malikamunmyagdi@gmail.com)

[facebook.com/malikamunmyagd](https://facebook.com/malikamunmyagd)



## मालिका गाउँपालिका गाउँ कार्यपालिकाको कार्यालय

दरबाङ्ग, म्याग्दी  
२०७३  
गण्डकी प्रदेश, नेपाल



४२००२०  
०६९ { ४२००२१  
४२००२२

पत्र संख्या: -२०७८।७९ (कृषि शाखा)  
चलानी नं.

### ५. टमाटरको गवारो (Tomato fruit worm):

पहिचान: बयस्क पुतलीमा फिक्का खैरा अधिल्ला पखेटाहरु र मैला सेता पछिल्ला पखेटाहरु दुवैका किनार तर्फ काला दागहरु हुन्छन्।  
लार्भाको शारीरिक रंग आहारा-बालीहरु अनुसार खैरो, हरियो, हलुका पहेलो, गुलाबी आदि हुने गर्दछ। शरीरमा शिर देखि पुछार सम्म लम्बिएका गाढा र मधुरा धर्साहरु र शरीरमा कडा रौहरु जस्ता अपाङ्गहरु हुन्छन्।

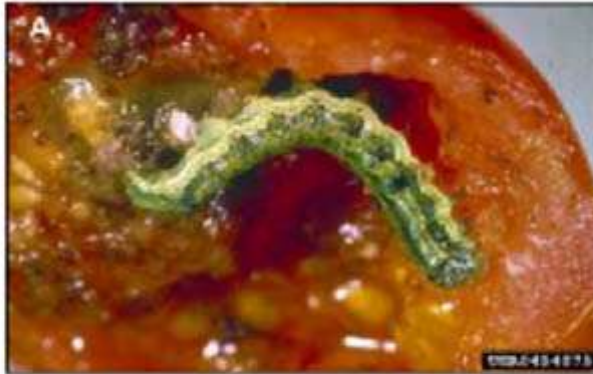
यसले मकै, टमाटर, चना, रहर लगायत थुप्रै बालीहरुमा नोक्सानी गर्दछ।

क्षतिका लक्षणहरु: फलहरुमा खाइ बनेका प्वालहरु। चपाइ खाइएका कलिला पातहरु र कोपिलाहरु। लाभिले टमाटरको फल पाक्न सुरु नहुदै (हरियो अवस्थामा) क्षति गर्ने हुँदा यसको नोक्सानी धेरै नै हुने गर्छ।

### रोकथामका उपाय:

क. घरलु उपाय: लार्भाहरु टिपी नास्ने। हेलेल्यूर ट्रप राख्ने। टाइकोग्रामा परजिवीको प्रयोग गर्ने। थोप्लेखपटेमा उल्लेखित नीमको पानीमा झोलको प्रयोग गर्ने। झोल बनाउने विधि: चाहिने सामग्री: १०० ग्राम लसुन, ०.५ लिटर पानी, १० ग्राम साबुन र २ चिया चम्चा खनिज तेल (मट्टितेल, पेट्रोल आदि)। मसिनो टुक्रा लसुनलाई २४ घण्टा खनिज तेलमा ढड्याइ त्यसलाई साबुन मिसिएको पानीमा राखी राम्ररी चलाउने र कपडा छान गरि पारी झोल अलग्याउने।

ख. विषादीको प्रयोगलाई अन्तिम उपायको रूपमा प्रयोग गर्नु पर्छ। यस किसिमको किरा नियन्त्रणका लागि ईमामेक्टिन बेन्जोयट (Emamectin benzoate) नामक विषादी ०.४ ग्राम प्रति लिटर पानीका दरले प्रयोग गर्नु होला।



स्रोत: बाली रोग किरा पहिचान पुस्तिका, नेपाल सरकार, २०७५

स्रोत: Purdue University

व्यवसायिक र सिर्जनशील प्रशासन: विकास, समृद्धि र सुशासन

[www.malikamunmyagdi.gov.np](http://www.malikamunmyagdi.gov.np)

[malikamunmyagdi@gmail.com](mailto:malikamunmyagdi@gmail.com)

[facebook.com/malikamunmyagdi](https://facebook.com/malikamunmyagdi)

शिक्षित पराजुली  
(कृषि अधिकृत)